



HEROS Matrix

Verwenderinformation

User information

(DE, EN, FR, IT, ES, FI, NL, NO, SV,
HU, RUS, CN)

 **rosenbauer**

Verwenderinformation	DE
User information	EN
Info pour l'utilisateur	FR
Informzioni per utenti	IT
Información para el usuario	ES
Käyttöohje	FI
Gebruikersinformatie	NL
Brukerinformasjon	NO
Användarinformation	SV
Felhasználói információ	HU
Информация для пользователя	RUS
使用说明书	CN

JOHDANTO

Tässä käyttöohjeessa esitellään HEROS Matrix -palokypärän rakennetta, käyttöä ja huoltoa. Huolimatta siitä, että kehityksen ja tuotannon laatuvaatimukset ovat korkeat ja jokainen kypärä tarkastetaan huolellisesti ennen toimitusta, voi HEROS Matrix -kypärä olla hyvä vain mikäli sitä käsitellään, huolletaan ja hoidetaan oikein. On siis käyttäjän päätettävissä, miten luotettavasti HEROS Matrix täyttää suojavaikutuksensa ja siis myös, miten tyytyväinen käyttäjä on kypäräänsä.

Sopimuksen mukaan taattu henkilösuojaimien suojauslaajuus on kehitetty relevanteista Euroopan Unionin PPE asetuksen säännöksistä 2016/425 ja niistä laadituista standardeista vaatimustenmukaisesti. Mitään ylimääräistä suojaa ei henkilösuojaimissa ole muilta vaaratekijöiltä. Esimerkiksi kemikaalisilta, biologisilta, elektronisilta tai radioaktiivisilta vaaroilta täytyy suojautua toisella suojaimeilla tai lisäsuojaimilla.

Tässä kohtaa haluamme muistuttaa, että henkilösuojaimen käyttäjän tulee suorittaa riskikartoitus ennen suojaimeen käyttöönottoa. Käyttäjä määrittää riskikartoituksen avulla mitä riskejä voi syntyä tuotteen operoinnin yhteydessä. Lopullinen riski pohjautuu erilaisten vaarojen todennäköisyyteen suhteessa käyttäjälle aiheutuvasta altistumisen vaarasta. Suoritettu riskikartoitus toimii pohjana asianmukaisten suojaimeiden valintaan ja soveltamiseen (tarvittaessa asianmukaisella suojaustasolla)

Pitäkää huolta, että käytössänne olevat Rosenbauerin henkilösuojaimet (PPE) vastaavat riskikartoituksenne vaatimuksia huomioon ottaen sopimuksenmukaisesti taattu suojaava vaikutus.

1. PALOKYPÄRIEN TURVALLISUUSOHJEET JA KÄYTTÖALUE

- 1.1. HEROS Matrix -palokypärää saa käyttää vasta, kun koko käyttöohje on luettu huolella, ja vain sille määrättyyn käyttötarkoitukseen. Kypärää saa käyttää ainoastaan koulutuksen saaneet henkilöt palokuntien toimintasäännöissä määrättyihin tehtäviin. Kypärä ei sovellu esim. pyöräily- tai moottoripyöräkypäräksi, istuin- tai seisoma-alustaksi tai muuhun vastaavaan käyttöön, ja sen käyttö näihin tarkoituksiin on kielletty. Käyttö tämänkaltaisiin tarkoituksiin ei ole soveliasta eikä sallittua.

VAROITUS: Käytä tätä kypärää vain, kun olet lukenut ja ymmärtänyt käyttöohjeet kokonaan. Jos kypärää käytetään väärin tai käyttöohjeita ei noudateta, voi seurauksena olla vakavat tai jopa kuolemaan johtavat tapaturmat.

- 1.2 HEROS Matrix -palokypärää on säilytettävä, käsiteltävä, testattava ja huollettava käyttöohjeen mukaisesti. Säilytä HEROS Matrix -kypärää valolta ja kosteudelta suojattuna (esim. kaapissa tai vastaavassa paikassa), jotta siinä ei tapahtuisi ennenaikaisia muutoksia. Erityisesti on vältettävä jatkuvaa altistamista ultraviolettisäteilylle.
- 1.3 Kaikki HEROS Matrix -kypärän korjaus-, vaihto- ja huoltotyöt saa tehdä vain tässä käyttöohjeessa annettujen ohjeiden mukaisesti. Kaikki tehdyt toimenpiteet on kirjattava muistiin. Perusteelliset huolto- ja käyttöönottoimet, joita ei ole kuvattu tässä käyttöohjeessa, voi suorittaa ainoastaan Rosenbauerin valtuuttama asiantuntija.
- 1.4 Vähintään ennen jokaista käyttöä tai sen jälkeen on kypärän ulkopinta ja sisäosat tarkastettava mahdollisten vahinkojen varalta. Erityisesti kaikkien ruuvien kiinnitykset on tarkastettava. Mikäli kypärän ulkopinta, sisäosa, leukahihna tai muut osat ovat vaurioituneet (kuormittuneet) poikkeuksellisen paljon, ne täytyy vaihtaa heti, jotta ne täyttäisivät jatkossakin niille määritellyt suojaavat toiminnot. HEROS Matrix -palokypärän kunnostamiseen saa käyttää ainoastaan alkuperäisiä varaosia. Jälkikäteen suoritettujen kypärän ulkopinnan lakkaukset tai muut kuin meidän kiinnittämämme tarrat voivat muuttaa materiaalin ominaisuuksia ja ovat kiellettyjä tai niistä on sovittava etukäteen Rosenbauerin kanssa. Kypärän ulkopintaan ja sisäosiin ei saa tehdä mitään muutoksia.

VAROITUS: Kypärän ulkopintaan tai sisäosiin tehdyt muutokset voivat heikentää sen suojaavaa toimintoa ja aiheuttaa vakavia tai jopa kuolemaan johtavia loukkaantumisia, minkä vuoksi ne ovat kiellettyjä.

- 1.5 Vastuu kohtien 1.1 – 1.4 noudattamisesta on yksinomaan HEROS Matrix -kypärän käyttäjällä.

VAROITUS: Mikäli tämän käyttöohjeen määräyksiä ei noudateta, ei Rosenbauer voi taata, että HEROS Matrix -palokypärä toimii moitteettomasti! Nämä ohjeet eivät laajenna Rosenbauerin vastuu- ja takuuehtoja.

- 1.6 HEROS Matrix -palokypärä kehitettiin vastaamaan keskeisiä normeja, mutta se ei kuitenkaan takaa sitä, ettei käyttäjä välttyisi loukkaantumisilta.

VAROITUS: Kun kypärään kohdistuu poikkeuksellisen suuri kuormitus, se sitoo itseensä energiaa, joka voi johtaa sen vahingoittumiseen ja edelleen suojaavien toimintojen heikkenemiseen. Tämänkaltaiset vauriot eivät välttämättä näy heti päällepäin. Jokainen kypärä, joka on joutunut tällaiseen kuormitukseen, on heti otettava pois käytöstä!

VAROITUS: Mikäli käytetään jotakin toista henkilökohtaista suojarustetta tai muuta lisävarustetta (poikkeuksena valmistajan tähän kypärään toimittama lisävaruste) ei EN 16471 ja EN 16473 -normit täyttävä kypärä mahdollisesti enää vastaa normia kaikilta osin. Tiedot on tarkastettava kypärän valmistajan vastaavista ohjeista.

VAROITUS: Palokypärä voi suojata optimaalisesti vain, mikäli kypärä on säädetty oikein ja se istuu päässä parhaalla mahdollisella tavalla. Kypärää saa käyttää vain täysin asennettuna. Irrotettavia osia ei saa käyttää yksittäin.

2. TEKNINEN KUVAUS

2.1 Yleistä

Valmistaja:

Rosenbauer International AG
 Paschinger Straße 90
 4060 Leonding/Itävalta
 Puh: +43 732 6794-0
 rbi@rosenbauer.com
 www.rosenbauer.com

Tämä käyttöohje koskee HEROS Matrix -kypärää ja sen eri malleja, tuotenro 1572XX. HEROS Matrix -palokypärä on rakennettu ja testattu eurooppalaisen EN 16471:2014 ja EN 16473:2014-normin määräysten mukaisesti.

Download EY-Vaatimustenmukaisuusvakuutus:

<https://www.rosenbauer.com/en/rosenbauer-world/download-center>

2.2 HEROS Matrix -kypärän tiedot

Tarkastettu normin prEN 16471 ja prEN 16473 mukaan, **CE** 0299

Koot: 51-65 cm (säädetävissä)

E 2 (lisävaatimus 4.12.2. Märän kypärän eristys täytetään)

E 3 (lisävaatimus 4.12.3. Ulkopinnan eristys täytetään)

C (lisävaatimus 4.13. Kosketus kemikaaleihin täytetään)

*** (lisävaatimus -30°C täytetään)

Kypärän paino (ilman visiiriä ja niskasuojusta): noin 1000 g

2.3 Visiirien tiedot

Tarkastettu standardin: EN 14458:2018 mukaan **CE** 0299

157350	Kasvosuojavisiiri kirkas
157351	Kasvosuojavisiiri kulta metallointi
15735402	Silmäsuojavisiiri kirkas
15735403	Silmäsuojavisiiri tummennettu

(+) Parantunut lämpösuojaus

(=) Yleiskäyttö

☺ Kasvosuojavisiiri

☉ Silmäsuojavisiiri

E1&E3 Sähköiset ominaisuudet

📖 Katso valmistajan tietoja

-40°C/+60°C käytetyt ääriämpötilat

BT Suojaa sinkoutuvia sirpaleita vastaan

AT Vaimentaa kypärään osuvien sirpaleiden liike-energiaa

Hankausvastus (menetelman a)

Huuruuntumisen kestävyys

2.4 Kemikaalien kestävyys

HEROS Matrix -kypärästä visiireineen testattiin normin EN 16473 / 5.13 ja EN 14458 / 5.2.16 mukaisesti sen kestävyys seuraavia kemikaaleja vastaan:

Rikkihappo 30 % (vesipitoinen liuos)

Natriumhydroksidi 10% (vesipitoinen liuos)

Laimentamaton p-ksyleeni

Laimentamaton butaani-1-ooli

Laimentamaton n-heptaani

3. RAKENNE

3.1 Kypärän ulkopinta

Kuoren vahingoittuminen voi heikentää kypärän suojaominaisuuksia ja edellyttää kypärän viemistä viipymättä huoltoon.

3.2 Kypärän sisäosat

Sisäosien ansiosta kypärä istuu päässä ihanteellisella tavalla. Päähihnan pehmuste on kiinnitetty tarranauhalla puhdistamisen helpottamiseksi. Päähihna voidaan irrottaa kypärästä puhdistusta varten ilman työkaluja. Yksinkertaisen kolmipisteruuvikiinnityksen ansiosta kypärän koko sisäosa on helppo vaihtaa. Kypärä on mahdollista sovittaa eri käyttäjille, sillä päähihnaa voidaan säätää ulkopuolelta käyttäjän pään koon mukaiseksi. Kahden säätöluistin avulla sisäosan takana vasemmalla ja oikealla voidaan kypärän istuvuutta säätää

korkeussuunnassa. Samanaikaisesti voidaan säätää visiirin etäisyyttä nenästä (tärkeää silmälasien käyttäjälle). Otsahihnan korkeutta voidaan säätää kolmeen eri asentoon. Lisäksi otsahihnaa (2 asentoa) pidentämällä saadaan tehtyä myös alustava sovitus oikean kokoiseksi.

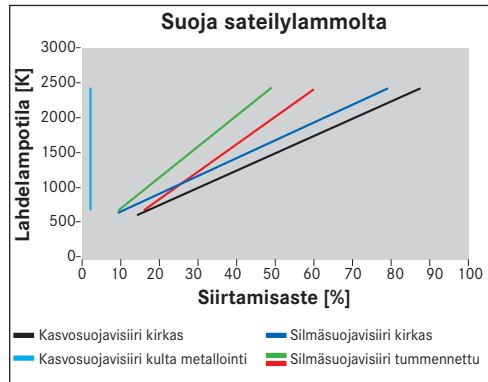
3.3 Visiiri (silmasuojain)

HEROS Matrix -palokyparan lippa on valmistettu erittäin lujasta polykarbonaattista.

VAROITUS: Jotta visiirien standardien mukainen suojaus toiminta olisi taattu, täytyy ne kaantaa ulos vasteseen asti. Visiirit on kehitetty voimassa olevan standardin EN14458 mukaisesti, mutta eivät kuitenkaan takaa, ettei loukkaantumisia voisi sattua. Parhaatkin kyparan lipan materiaalit menettävät vakautensa aarikorkeissa lampotiloissa.

Muodoltaan muuttuneet, naarmuuntuneet tai muutoin vaurioituneet visiirit on uusittava heti. Lipat ovat kuluvia osia ja niitä tulisi olla varastossa riittävästi. Visiiri on kyparan sisässä ja kaanettavissa ulos.

Visiirin antama suoja sateilylampoa vastaan riippuu lampolahteen lampotilasta. Visiiria tulisi käyttää vain sellaisissa tilanteissa, joissa ne voivat vähentää käyttäjän silmien altistumisen vähemmäksi kuin 100 W/ m².



FI

3.4 Leukaremmi

Trapetsinmuotoinen leukaremmi on valmistettu liekkejä estävästä ja suurta kuumuutta kestävästä materiaalista. Leukahihna ja siinä oleva pehmuste (lisävaruste) tekevät kypärästä mukavan käyttää. Leukaremmiä voi säätää niskan alueella yksilöllisesti sekä leveys- että korkeussuunnassa tarranauhan avulla.

OHJE: Tämä kypärä täyttää normin EN 16471 ja EN 16473 mukaan kiinnitysjärjestelmälle asetetut vaatimukset, jos valmistajan toimittama leukahihna on säädetty ja kiinnitetty näiden ohjeiden mukaisesti.

3.5 Niskasuojus

Kypärässä on niskasuojus. Kaikki materiaalit ovat liekkejä estäviä ja suurta kuumuutta kestäviä. Niskasuojus on kiinnitetty kiristysluidilla kypärän sisäosaan tai kypärän pintaan ja se on irrotettavissa helposti puhdistusta varten. Niskasuojus ympäröi reilusti niskan ja korvat, mutta mahdollistaa siitä huolimatta hyvän kuuluvuuden.

VAROITUS: Niskasuojus on pehmeästä ja joustavasta materiaalista valmistettu suojavaruste. Näiden materiaalien mekaaninen suojausvaikutus on rajallinen. Pelastustoimenpiteissä, joissa liekkien ylilyöminen tai vastaava tapahtuma on mahdollista, on ehdottoman suositeltavaa käyttää kokoniskasuojusta ja liekeiltä suojaava huppua.

4. KÄYTTÖOHJE

4.1 Säättäminen ennen käyttöä

4.1.1 Kypärän koon säätö

Ainutlaatuisen, ulkopuolelta tehtävän päähinnan säätömahdollisuuden ansiosta kypärä on helppo sovittaa oikean kokoiseksi. Ulkopuolen säätöruuvista voidaan portaattomasti säätää koot 51 - 65, jolloin pienempien pääkokojen ollessa kyseessä päähinnan perusleveys on lisäksi säädettävissä. (katso kohta 4.1.3) Löystä kypäränauhaa, aseta kypärä päähäsi, kiristä kypäränauhaa niin että kypärä istuu jämäkästi, mutta ei tunnu painavan mistään.



Laita kypärä päähäsi.



Käännä kokosäädintä minimiin.

HUOMIO: Ääriasetannoissa säätimien kiristämisen ei saa käyttää voimaa.

Kypärää voi tietenkin säätää sopivaksi käytönkin aikana - turvallisuusmääräysten niissäliiessä.

4.1.2 Kypärän korkeuden säätö

Korkeus säädetään kahdella päähinnan säätöluistilla kypärän sisäosan takana vasemmalla ja oikealla kymmenen säätöloven avulla. Säätö on tehtävä sen perusteella, että



Kun silmät ovat visiirin keskiosan paikkeilla, kypärä istuu oikein

silmät osuvat korkeussuunnassa visiirin keskiosaan. Säätöluistien avulla voidaan säätää myös visiirin ja nenän välistä etäisyyttä. Kun säätöluistin asentoa siirretään kypärän sisäosaa kohti, nenän ja visiirin väliin jää enemmän ”ilmaa”,

ja toiseen suuntaan luistia siirrettäessä välimatka lyhenee. Ennen säätimien käyttöä kypäränauha on helpomman saatavuutensa takia asetettava asentoon "Minimum".

HUOMIO: Säätöluistin asentoa muuttaessasi kiinnitä huomiota siihen, että kuulet säätölevyjien napsahdavan paikoilleen. Näin varmistut siitä, että kypärän sisäosat täyttävät turvallisuusvaatimukset.

4.1.3 Otsahihnan perussäätö

Paaverkon korkeudensaadon ohella myös otsahihnaa voi saataa sopivaksi eri tavoin. Otsahihnaa voi saataa korkeussuunnassa kolmeen asentoon. Yksinkertaisinta on saataa paankoko-saato mahdollisimman pieneksi.



Käännä kokosäädintä minimiin.

Veda samalla koonsaattimen vipu ulos saatoruuvista. Loysta sen jälkeen neljä yhdistyshihnaa paahihnan ja kyparahihnan valilta.




Nyt koko paahihna voidaan irrottaakyparasta kaantamalla sitä 90°. Aseta otsan kohdalla oleva tappi vastaavalle korkeudelle (kolme mahdollista asentoa). Painvastaisessa järjestyksessä toimimalla (90° kierto taaksepäin, yhdistyshihnojen kiinnitys, saatoruuvien vivun painaminen sisaanpain) paahihna on jalleen paikallaan.

HUOMIO: Otsan alueella olevaa tapin korkeusasentoa saadettaessa, ennen kuin nauhaa kaannetaan 90° kiinnitä huomiota oikeaan istuvuuteen – sitä kautta loukkaantumisia voidaan selvästi valttaa.

Jos paa on kooltaan hyvin pieni, kyparan perussaadot on myös mahdollista tehdä pienemmän paanymparysmitan mukaan. Paahihna on ennen sitä irrotettava kyparasta yllä esitetyllä tavalla.

Kaantamalla otsanauhaa n. 90° taaksepain se voidaan irroittaa ja kiinnittää haluttuun asentoon. Saato on tehtävä molemmilta puolilta.



Samassa yhteydessä paahihna on kiinnitettävä takaisin kyparaan. Pida ehdottomasti huolta kyparan sisaosien oikeasta ja taidellisesta asennuksesta, silla vain siten kyparan taataan tayttavan turvallisuustoimintonsa. Erityisesti paahihna on kiinnitettava siten, etta nakyy oikeinpain, kun kypara on paikoillaan. 



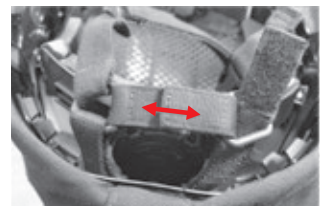
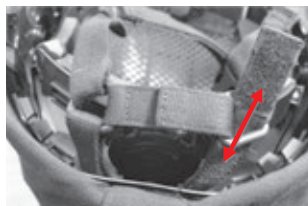
4.1.4 Leukaremmin säätö

Leukaremmi avataan ja suljetaan muovisen pikalukon avulla. Portaaton säätäminen tehdään niin, että leukahihnaa kiristetään vetämällä sen päätä tai löysennetään vetämällä päinvastaiseen suuntaan.

Jotta leukaremmi istuvuus olisi ihanteellinen, sitä voidaan säätää tarrakiinnikkeellä niskan alueelta. Tarrakiinnikkeellä varustetun poikittaisen hihnan lapi leukaremmi voidaan sovittaa ihanteellisesti paan muodon mukaisesti.



Leukasuojusta käytettäessä leukaremmi on saadettava siten, että suojuus istuu hyvin.



OHJE: Yleisesti hihnojen (myös pään yli menevien) pitäisi olla riittävän kireitä, mutta samalla niiden tulee tuntua mukavilta.

OHJE: Kypärä suojaa optimaalisesti vain, mikäli leukahihna on säädetty ohjeiden mukaisesti ja pidetty suljettuna.

4.1.5 Visier

lippa voidaan vetää lipan reunasta alas vasteeseen saakka. Ylös nostaminen tapahtuu painvastaisessa järjestyksessä. Valinnaiset yhdysrakenteiset suojalasit on vedettävä alaspäin vasteeseen saakka kummallakin sivuilla olevista vivuista. Ylös nostaminen tapahtuu painvastaisessa järjestyksessä, mutta pysyy paikallaan vasta kun se on napsahtanut selvästi kiinni.



VAROITUS: Visiiri ja suojalasit ovat turvalliset vasta kun ne ovat napsahtaneet loppuasentoonsa (loppuvasteeseen, ei valiasentoja). Visiirin vaaranlaisesta käytöstä voi olla seurauksena vakavat, jopa kuolemaan johtavat loukkaantumiset. Vaurioituneita visiireja ei saa enää käyttää. Ne on uusittava valittomasti.

FI

5. HOITO-OHJE

Kypärän ulkopinta ja muoviosat sekä sisäosat täytyy puhdistaa säännöllisesti. Kypärän ulkopinta puhdistetaan parhaiten jokaisen käytön jälkeen, näin lika ei pääse pinttymään kiinni. Kypärän ulkopinta ja muoviosat puhdistetaan ainoastaan vedellä, miedolla muovinpuhdistusaineella tai astianpesuaineella pehmeää liinaa käyttäen. Huuhto visiirit vedellä ennen puhdistusta, puhdistus miedolla astianpesuaineella tai vastaavalla ja pehmeällä liinalla.

HUOMIO: Älä käytä naarmuttavia hankaussieniä tai vastaavia!

VAROITUS: Kypärän ja visiirin osia ei saa milloinkaan puhdistaa liuottimilla, bensiinillä, hapoilla tai vastaavilla aineilla, sillä se voi johtaa suojaavan toiminnon heikkenemiseen.

5.1 Päähihnan päällysteen puhdistus

Käyttöhygienian varmistamiseksi on suositeltavaa puhdistaa paanauhan päällyste aika ajoin. Kankainen, kohdan 4.3 mukainen päähihna on irrotettava ja sen jälkeen päällyste on poistettava avaamalla päähihnan kiinnityskohdat. Molemmat tekstiiliosat kestävät 40 °C konepesun. (pese osat nurinpain pyykkiverkkokassissa hienopesuaineella, ala kayta huuhteluainetta). Vaihtoehtoisesti koko sisäosa (muovi + kangas) voidaan pestä pesukoneessa 40 °C lämpötilassa. Jos paanauhan paallysosa on nahkaa, saa sen puhdistaa vain sopivaan aineeseen kostutetulla

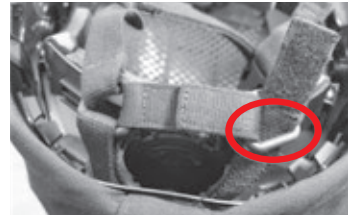
liinalla. Nahkaosia ei saa pesta vedellä. Tekstiliosien paikalleen asennuksessa on varmistettava, että kiinnityskohtia suljettaessa liitoskohta on kohti kypärän sisäosaa eikä näy ulospäin. Myös paahihna kiinnitetään tämän jälkeen painvastaisessa järjestyksessä takaisin kyparaan.

5.2 Leukaremmien puhdistus

Leukaremmia tulee puhdistaa tarpeen mukaan. Avaa ensin paahihnan tarrakiinnike (paaverkon alta) taysin auki. Irrota sitten molemmat ruuvit (kuusiokoloruuvi) sivussa olevasta leukaremmien kiinnityskohdasta.



Molempien lyhyiden kaulahihnojen avaamisen jälkeen (saadettaessa) leukaremmi voidaan irrottaa ja pesta koneessa 40° asteessa. (pese osatnurinpain pyykkiverkkokassissa hienopesuaineella, ala kayta huuhteluainetta).



Osia takaisin laitettaessa on suositeltavaa pujottaa ensin paahihna paikalleen, sitten kaulahihnat ja lopuksi sivussa olevat kuusioruuvit. Lopuksi leukaremmi tulisi saataa jalleen sopivan kokoiseksi kuten kohdassa 4.1.4.

6. VARAOSAT

Kaikki varaosat ovat helposti vaihdettavissa.

Kasvosuojavisiiri kirkas	157350
Kasvosuojavisiiri kulta metallointi	157351
Silmasuojavisiiri kirkas	15735402
Silmasuojavisiiri tummennettu	15735403
Sisäosat (täydellinen)	157263
Leukahihna	15707003

7. TARKASTUS, HUOLTO KÄYTTÖIKÄ

7.1 Yleistä

Yleisesti voimassa ovat asiakkaalle kypärän mukana tulleissa käyttöohjeissa olevat ohjeet ja määräykset. Käyttäjä voi odottaa vastaavaa turvallisuutta vain, jos käyttöohjeiden kaikkia ohjeita on noudatettu. Rosenbauer ei voi ottaa vastuuta

vahingoista, jotka ovat syntyneet siitä, ettei käyttöohjeiden (myös) yksittäisiä kohtia ole otettu huomioon.

7.2 Tarkastus

Kypärä, sisosat ja lisätarvikkeet on tarkastettava aina ennen käyttöä ja käytön jälkeen mahdollisten vaurioiden varalta. Vahingoittunutta kypärää tai vahingoittuneita kypärän osia ei saa enää käyttää tai vialliset osat on vaihdettava välittömästi. Jokaisen käyttökerran jälkeen, jolloin kypärä on altistunut epätavallisen suurelle kuormitukselle (esim. törmäys, isku, putoaminen, muu voimankäyttö, liekit, suuri tai pitkään kestävä lämmönvaikutus, kemikaalit, kosketus metallisulaan, tms), on kaikille kypärän osille tehtävä yksityiskohtainen tarkastus, ennen kuin kypärä jälleen otetaan käyttöön. Tämä tarkastus on teetettävä vastaavan koulutuksen saaneella asiantuntijalla, mihin Rosenbauerilla on tarjota asianmukaista koulutusta. Kaikki kypärän osat on tällöin tarkastettava huolellisesti ja vahingoittuneet osat on poikkeuksetta vaihdettava uusiin, ennen kuin kypärän käyttöä jatketaan. Tämä tarkastus on suositeltavaa tehdä joka tapauksessa 2 vuoden välein ja tarkastuksesta sekä kypäränosien vaihtamisesta on hyvä pitää kirjaa. Älä koskaan käytä vahingoittunutta kypärää, se ei mahdollisesti täytä enää suojaavaa toimintoa! Kypärän rakenneosat on vaihdettava välittömästi vastaaviin alkuperäisosiin, jos yksikin seuraavista kohdista täyttyy tai muita vaurioita voidaan havaita.

Kypärän ulkopinta + visiiri

- a) Kaikenlaiset repeämät
- b) Puuttuvat osat
- c) Lovet ja uurteet, syvemmät kuin 1mm
- d) Kuplamuodostumat
- e) Kuumuuden tai liekkien aiheuttama vaurio ulkopinnassa
- f) Suojalakan paha vahingoittuminen
- g) Yksittäisen osan vaurio

Sisäosat, leukahihna, niskasuojus

- a) Kaikenlaiset repeämät
- b) Puuttuvat osat
- c) Lukitusten vauriot, puuttuva pito
- d) Kangasosissa viiltoja, repeämiä, hankauskohtia, rispaantumista tms.
- e) Saumojen vauriot
- f) Tarranauhojen vahingot
- g) Osien voimakas värjäytyminen
- h) Yksittäisen osan vaurio

7.3 Käyttöikä

Tämän kypärän käyttöikään vaikuttavat sen rakenteessa käytettyjen materiaalien lisäksi käyttöympäristö ja varastointi. Valmistajan suositukset: 7.4.

7.4 Valmistajan suositukset: Käyttöikä

HEROS Matrix -sarjan palokypärät kestävät hyvin normaalia vanhenemista, jolloin kuitenkin edellytetään määräysten mukaista käyttöä ja kunnossapitoa. Kypärien enimmäiskäyttöikä riippuu suoraan niiden kuormituksesta, kuten sään vaikutuksesta, säilytys- ja käyttöolosuhteista sekä termisestä ja mekaanisesta kuormituksesta jne. Jotta kypärä kestäisi mahdollisimman pitkään, on ehdottomasti noudatettava tässä käyttöohjeessa mainittuja määräyksiä ja ohjeita sekä tarkastuksen aikana vaihdettava vialliset ja kuluneet osat uusiin alkuperäisosiin. Lisäksi kypärä on puhdistettava jokaisen käytön jälkeen (katso ohjetta) sekä säilytettävä valolta, pakokaasuilta jne. suojattuna kuivassa ja puhtaassa paikassa. Vanhempien, jo pidemmän aikaa käytössä olleiden kypärien kohdalla on otettava huomioon, että käyttöiän arviointiin voidaan käyttää vain käyttöskenaarioita, vaatimuksia, kuormituksia, normeja jne., jotka olivat oleellisia silloin, kun kypärä otettiin käyttöön. Joka tapauksessa on otettava huomioon, että kypärä voidaan altistaa vain sellaisille kuormituksille, jotka sen käyttöönnotossa olivat tärkeiden määräysten ja tarkastuksen mittauskohteena. HEROS Matrix -sarjan palokypäriä voidaan käyttää hyvin pitkään, jos käyttöohjeen kaikkia ohjeita noudatetaan, kypärä hoidetaan ja huolletaan asianmukaisesti ja vialliset osat vaihdetaan. Kypäriemme tuotantopäivämäärä on merkitty kypärän sisäpuolelle.

HUOMAUTUS: Visiirin sisäpuolella on huurtumista ehkäisevä pinnoite. Pinnoitettua visiiriä on hoidettava säännöllisesti puhdistamalla se huolellisesti lämpimällä vedellä ja pehmeällä liinalla. Veteen voi lisätä mietoa astianpesuainetta. Visiirejä ei missään tapauksessa saa puhdistaa kuivana eikä käyttäen väkeviä tai hankaavia aineita.

Pinnoite säilyy vain tietyn ajan, vaikka visiiriä käytettäisiin ja hoidettaisiin ohjeiden mukaisesti. Visiirin sisäpuolisen pinnoitteen irtoaminen ei tarkoita, että visiiri olisi viallinen. Suosittelemme tässä tapauksessa, että visiiri vaihdetaan heti uuteen.

8. KORJAUSOHJEET

8.1 Leukaremmien vaihto

Kuten kohdassa 5.2 kuvataan, voidaan leukaremmi irrottaa kuusiokoloavaimella ja kiinnittää jalleen paikalleen painvastaisessa järjestyksessä. Leukaremmi asetetaan takaisin paikalleen kuten kohdassa 4.1.4.

8.2 Lipan vaihto

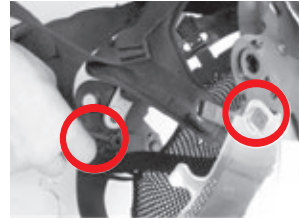
Irrota ensin sivussa olevat ruuvit (kuusiokoloruuvit).



Aseta uusi lippa laakeripultteihin, aisat muovisiin kannattimiin ja kiinnita paikalleen kiinnitysruuveilla (HUOMIO: Kiinnita huomiota siihen, että oheiset jousiluistit istuvat hyvin!)

8.3 Suojalasien vaihtaminen

Irrota ensiksi kolme paruuruvia (kuusiokolo) vasemmalta, oikealta ja takaa. Veda samalla koonsaatimen vipu ulos saatoruuvista. Irrota sen jälkeen koko sisoasa kyparasta. Irrota nyt molemmat suojalasik-iinnikkeen kiinnitysruuvit (kuusiokolo) ja vaihda suojalasit uusiin.



Rakenna kyparan sisoasa nyt uudestaan painvastaisessa järjestyksessä.

8.4 Kaikkien sisäosien, myös pääverkon vaihto

Irrota kuten kohdassa 8.3 kuvataan kolme paruuruvia, veda vipu ulos saatonupista ja ota koko sisoasa ulos. Osien takaisinasennus tapahtuu painvastaisessa järjestyksessä.

8.5 Niskasuojuksen asennus

Niskasuojus on kiinni kolmesta kiinnityskohdasta (vasemmalta, oikealta ja takaa keskeltä). Niskasuojan asentamiseksi vie muovisen luistin karki kolmeen pidikkeeseen (aloittaen vasemmalta tai oikealta). Paina kiinnitysvarret kevyesti pois kyparan pinnasta.



9. HEROS MATRIX - KYPÄRÄN TUOTENUMEROT

Nimike Tuotenro:

HEROS Matrix sininen	157204
HEROS Matrix musta	157205
HEROS Matrix valkoinen	157206
HEROS Matrix punainen	157208

Lisävarusteet:

Vakioniskasuojaus	156869
Kypärälamput, LED	308001
Kypärän liimanauhat 3M Scotch	1572xx
Kasvosuojaviisiiri kirkas	157350
Kasvosuojaviisiiri kulta metallointi	157351
Silmasuojaviisiiri kirkas	15735402
Silmasuojaviisiiri tummennettu	15735403

Kypärän radiolaitteisto:

Savox, HC-1	156651
Impact com	1566xx



10. KULJETUS JA PAKKAUS

Yksittäispakkauksissa suojamuovissa

Valmistaja:

Rosenbauer International AG
Paschinger Str 90
4060 Leonding/AUSTRIA
Puh.: +43 732 6749-0
rbi@rosenbauer.com;
www.rosenbauer.com

Rosenbauer International AG
Paschinger Straße 90
4060 Leonding, Austria
Tel.: +43 732 6794-0
Fax: +43 732 6794 -77
office@rosenbauer.com
www.rosenbauer.com

Text and illustrations are not binding. The illustrations may show optional extras only available at extra charge. Rosenbauer retains the right to alter specifications and dimensions given here in without prior notice.
HEROS Matrix_DE_EN_FR_IT_ES_FI_NL_NO_SV_HU_RUS_CN_2021_07_159853